

П Р И К А З

Народного Комиссара Путей Сообщения

№ 711Ц

13 сентября 1943 г.

О выполнении Указа Президиума Верховного Совета СССР от 4 сентября 1943 г. „О введении персональных званий и новых знаков различия для личного состава железнодорожного транспорта“

Издание Юридического отдела НКПС

МОСКВА

1943

П Р И К А З

НАРОДНОГО КОМИССАРА ПУТЕЙ СООБЩЕНИЯ

13 сентября 1943 г.

№ 711 Ц

О выполнении Указа Президиума Верховного Совета СССР от 4 сентября 1943 г. „О введении персональных званий и новых знаков различия для личного состава железнодорожного транспорта“

Во исполнение Указа Президиума Верховного Совета Союза ССР от 4 сентября 1943 г. «О введении персональных званий и новых знаков различия для личного состава железнодорожного транспорта». —

П Р И К А З Ы В А Ю:

1

О порядке присвоения персональных званий старшему, среднему и младшему начальствующему составу железнодорожного транспорта

1. Персональные звания присваивать:

а) младшему начальствующему составу (до техника 1 ранга включительно) — приказами начальников железных дорог, совместно с начальником отраслевого управления НКПС, начальников объединений по представлению начальника предприятия по прохождении аттестации;

б) среднему и старшему начальствующему составу (до директора-полковника включительно) — приказами Народного комиссара путей сообщения по представлению начальников железных дорог, начальников управлений, отделов, объединений и строительных НКПС по прохождении аттестации.

2. При присвоении персональных званий относить к начальствующему составу:

Движения — работников служб движения, грузовой, пассажирской и ревизорского аппарата по безопасности движения;

Тяги — работников паровозной и вагонной служб, работников паровозо- и вагоноремонтных заводов;

Пути и строительства — работников путевого хозяйства, строительных, восстановительных и проектных организаций;

Связи — работников сигнализации и связи и треста «Транссигнал-связьзаводы»;

Административной службы — работников всех остальных служб, отделов и организаций, а также работников счётно-бухгалтерского, канцелярского и другого обслуживающего персонала отраслевых служб железнодорожного транспорта.

3. Возложить на Управление руководящих кадров Главного управления кадров НКПС:

а) руководство всем делом аттестования начальствующего состава железнодорожного транспорта;

б) подготовку материалов Народному комиссару для представления в Совнарком Союза ССР на присвоение персональных званий высшему начальствующему составу железнодорожного транспорта;

в) оформление и учёт присвоения персональных званий начальствующему составу железнодорожного транспорта.

4. Организовать в составе Управления руководящих кадров НКПС Отдел по присвоению званий и наград, а в отделах кадров управлений железных дорог — группы по присвоению персональных званий и наград.

II

Об аттестовании старшего, среднего и младшего начальствующего состава железнодорожного транспорта

5. На основании «Положения о прохождении службы начальствующим составом железнодорожного транспорта», утверждённого СНК СССР (приложение № 1), произвести аттестование лиц старшего, среднего и младшего начальствующего состава железнодорожного транспорта с сентября 1943 г. по март 1944 г.

6. Для аттестования лиц старшего и среднего начальствующего состава железнодорожного транспорта создать Центральную аттестационную комиссию НКПС в составе: заместителя Народного комиссара путей сообщения по кадрам т. Багаева (председатель комиссии), начальника Управления руководящих кадров НКПС, заместителя Народного комиссара путей сообщения, ведающего соответствующей отраслью хозяйства, начальника управления, отдела или объединения НКПС, кадры которого аттестуются, и начальника Отдела по присвоению званий и наград Управления руководящих кадров НКПС.

7. Для аттестования лиц старшего, среднего и младшего начальствующего состава железнодорожного транспорта создать аттестационные комиссии в управлениях железных дорог и хозрасчётных объединениях НКПС в составе: заместителя начальника по кадрам (председатель комиссии), начальника сектора руководящих кадров дороги и начальника службы или отдела, кадры которых аттестуются.

8. Аттестационные комиссии представляют свои аттестации соответственно Народному комиссару, начальнику дороги и объединения на предмет присвоения званий.

Аттестационным комиссиям приступить к работе с 15 сентября 1943 г. Аттестацию произвести в первую очередь начальствующему составу, связанному с движением поездов.

9. Утвердить «Инструкцию о порядке аттестования начальствующего состава железнодорожного транспорта» (приложение № 2).

III

О новых знаках различия и форме одежды для личного состава железнодорожного транспорта

10. Установить ношение всем личным составом железнодорожного транспорта новых знаков различия — погонов, в соответствии с утверждёнными Указом Президиума Верховного Совета Союза ССР образцами и описанием новых знаков различия для начальствующего и рядового состава железнодорожного транспорта (приложение № 3).

11. Переход на новые знаки различия закончить к 1 марта 1944 г., причём лицам начальствующего состава переходить на новые знаки различия после присвоения им персональных званий.

12. Ввести новую форму одежды личного состава железнодорожного транспорта в соответствии с описанием его, утверждённым СНК СССР (приложение № 4). Сроки перехода на новую форму одежды и знаки различия будут объявлены особым приказом.

13. Первому заместителю Народного комиссара т. Арутюнову и начальнику Главного управления материально-технического обеспечения НКПС т. Шурову в 10-дневный срок представить мне на утверждение табель отпуска и сроков носки предметов форменной одежды, а также мероприятия по материальному обеспечению перехода личного состава железнодорожного транспорта на новые знаки различия и форму одежды и календарный план снабжения обмундированием железных дорог, организаций и предприятий железнодорожного транспорта.

• • •

Введение на железнодорожном транспорте персональных званий, новых знаков различия и форменного обмундирования является новым, ярким проявлением заботы Партии и Правительства и лично товарища СТАЛИНА о железнодорожном транспорте и железнодорожниках.

Святой долг всего личного состава железнодорожного транспорта ответить на это историческое решение укреплением военной дисциплины, новым подъёмом социалистического соревнования, ещё выше поднять своё мастерство, чтобы достойно оправдать доверие народа, обеспечить всем необходимым нашу героическую Красную Армию, которая под водительством Верховного Главнокомандующего маршала Советского Союза Великого СТАЛИНА беспощадно громит фашистских захватчиков и освобождает нашу Родину от немецких оккупантов.

Народный комиссар

путей сообщения **Л. КАГАНОВИЧ**

ПОЛО

о прохождении службы начальствующим

Глава I

Начальствующий состав железнодорожного транспорта

1. Начальствующим составом железнодорожного транспорта являются работники, руководящие железными дорогами, отделениями, депо, станциями и другими предприятиями и организациями железнодорожного транспорта, а также занимающие в этих организациях и предприятиях командные и инженерно-технические должности.

2. Начальствующий состав железнодорожного транспорта подразделяется на:

- а) высший начальствующий состав,
- б) старший начальствующий состав,
- в) средний начальствующий состав,
- г) младший начальствующий состав.

Группа	П о с л у		
	Движения	Т я г и	Пути и строительства
Высший начальствующий состав	Генерал-директор путей сообщения Вице генерал-директор путей сообщения 1 ранга Вице генерал-директор путей сообщения 2 ранга Генерал - директор движения первого, второго и третьего ранга	Генерал - директор тяги первого, второго и третьего ранга	Генерал - директор пути и строительства первого, второго и третьего ранга
Старший начальствующий состав	Директор-полковник движения Директор - подполковник движения Инженер-майор движения	Директор-полковник тяги Директор - подполковник тяги Инженер-майор тяги	Директор-полковник пути и строительства Директор - подполковник пути и строительства Инженер-майор пути и строительства
Средний начальствующий состав	Инженер - капитан движения Инженер - лейтенант движения Техник - лейтенант движения	Инженер - капитан тяги Инженер - лейтенант тяги Техник - лейтенант тяги	Инженер - капитан пути и строительства Инженер-лейтенант пути и строительства Техник - лейтенант пути и строительства
Младший начальствующий состав	Техник движения первого, второго и третьего ранга Старший бригадный движения Бригадный движения	Техник тяги первого, второго и третьего ранга Старший бригадный тяги Бригадный тяги	Техник пути и строительства первого, второго и третьего ранга Старший бригадный пути и строительства Бригадный пути и строительства

Ж Е Н И Е

составом железнодорожного транспорта

3. Все железнодорожники, коим не присвоены персональные звания, именуются: «Работник железнодорожного транспорта».

Глава 2

Персональные звания

4. Каждому лицу начальствующего состава железнодорожного транспорта присваивается персональное звание в соответствии с его подготовкой, стажем практической работы и выполняемой им работы по занимаемой должности.

5. Для начальствующего состава железнодорожного транспорта устанавливаются следующие персональные звания:

ж б а м	
С в я з и	Административной
Генерал-директор связи первого, второго и третьего ранга	Генерал-директор административной службы первого, второго и третьего ранга
Директор - полковник связи Директор - подполковник связи Инженер-майор связи	Директор-полковник административной службы Директор-подполковник административной службы Инженер-майор административной службы
Инженер-капитан связи Инженер-лейтенант связи Техник-лейтенант связи	Инженер - капитан административной службы Инженер - лейтенант административной службы Техник - лейтенант административной службы
Техник связи первого, второго и третьего ранга Старший бригадный связи Бригадный связи	Техник административной службы первого, второго и третьего ранга Старший бригадный административной службы Бригадный административной службы

Порядок присвоения персональных званий

6. Персональные звания высшему начальствующему составу железнодорожного транспорта присваиваются Постановлением Совета Народных Комиссаров Союза ССР по представлению Народного комиссара путей сообщения.

7. Персональные звания лицам старшего и среднего начальствующего состава железнодорожного транспорта присваиваются приказами Народного комиссара путей сообщения по представлению начальников управлений НКПС, начальников дорог, объединений и строителей по прохождении аттестации.

8. Персональные звания младшему начальствующему составу железнодорожного транспорта присваиваются начальником дороги совместно с начальниками центральных отраслевых управлений НКПС по представлению начальника предприятия по прохождении аттестации.

9. Для аттестования лиц старшего, среднего и младшего начальствующего состава приказом Народного комиссара создаются аттестационные комиссии в НКПС, на дорогах, строительствах и в объединениях, на основании заключения которых присваиваются начальствующему составу персональные звания.

10. Присвоение званий лицам младшего начальствующего состава, вновь принимаемым на железнодорожный транспорт, производится по истечении шести месяцев работы. Остальному начальствующему составу звание присваивается в порядке аттестации.

Примечание. Лицам, оканчивающим железнодорожные учебные заведения, персональные звания присваиваются по окончании учебного заведения.

11. Присвоение персональных званий начальствующему составу железнодорожного транспорта производится в порядке постепенности установленных званий.

12. Устанавливаются следующие сроки пребывания в каждом персональном звании:

З в а н и я	Срок выслуги
Бригадный	2 года
Старший бригадный	} 3 года
Техник 3 ранга	
Техник 2 ранга	
Техник 1 ранга	} 4 года
Техник-лейтенант	
Инженер-лейтенант	
Инженер-капитан	,

З в а н и я	Срок выслуги
Инженер-майор Директор-подполковник Директор-полковник	5 лет

13. Присвоение каждого очередного персонального звания начальствующему составу производится по истечении установленного срока пребывания в предыдущем звании при наличии положительной аттестации по работе.

14. Работникам железнодорожного транспорта, прослужившим установленный срок в одном персональном звании, но при аттестации не обнаружившим должных знаний и своего роста, очередное звание может не присваиваться. Если по истечении и вторично установленного срока пребывания в одном персональном звании работник не заслуживает присвоения следующего звания, он должен быть смещен на низшую должность.

15. Народному комиссару путей сообщения предоставляется право в отдельных случаях, при наличии выдающихся успехов в работе или особых заслуг, присваивать лицам начальствующего состава звания ранее истечения установленных сроков и без соблюдения очередности, установленной настоящим Положением.

16. Снижение в персональных званиях лиц начальствующего состава, имеющих персональные звания высшего начальствующего состава, допускается по особому Постановлению Правительства Союза ССР, а в отношении лиц остального начальствующего состава — приказом Народного комиссара путей сообщения.

17. Персональные звания являются пожизненными для работников железнодорожного транспорта. Лишение звания может быть произведено только по приговору суда, объявляемому приказом Народного комиссара путей сообщения.

Лишение персонального звания высшего начальствующего состава производится по приговору суда или по решению Правительства Союза ССР.

Глава 4

Знаки различия

18. Для определения персональных званий и принадлежности начальствующего состава к той или иной службе железнодорожного транспорта устанавливаются знаки различия.

19. Ношение начальствующим составом знаков различия, не соответствующих присвоенному персональному званию, а также ношение этих знаков лицами, не принадлежащими к начальствующему составу железнодорожного транспорта, преследуется по закону.

Порядок назначения на должности лиц начальствующего состава железнодорожного транспорта

20. Руководящие, инженерно-технические и административные должности на железнодорожном транспорте разделяются на категории, соответствующие установленным персональным званиям. Каждому персональному званию соответствует определенная категория должностей, устанавливаемая Народным комиссаром путей сообщения в специальном таблице должностей начальствующего состава.

21. Назначение лиц начальствующего состава железнодорожного транспорта на высшие должности в пределах категории, соответствующей персональному званию назначаемого, производится в аттестационном порядке на свободные вакансии. В случае отсутствия вакантных должностей работник, получивший следующее персональное звание, оставляется в занимаемой должности. При наличии свободных вакансий хорошо аттестованный работник может быть допущен к исполнению должности высшей категории.

22. Перемещение начальствующего состава с высших должностей на низшие допускается:

- а) в случае необходимости перевода по состоянию здоровья;
- б) при сокращении штатов или реорганизации;
- в) при переводе на менее ответственную работу в аттестационном порядке.

Примечание. При переводе на менее ответственную работу лица, имеющие звания высшего начальствующего состава, могут быть смещены на должности старшего начальствующего состава, а лица старшего начальствующего состава могут быть смещены на должности среднего начальствующего состава.

23. Номенклатура должностей начальствующего состава, назначаемого Народным комиссаром путей сообщения, начальниками железных дорог, строителъств, объединений, предприятий и организаций железнодорожного транспорта, устанавливается Народным комиссаром путей сообщения и объявляется приказом.

Глава 6

Увольнение начальствующего состава железнодорожного транспорта

24. Увольнение начальствующего состава со службы на железнодорожном транспорте может быть произведено только по приговору суда с применением лишения свободы или передачей в штрафную роту.

25. Освобождение начальствующего состава от работы на железнодорожном транспорте может быть произведено:

- а) по болезни на основании заключения врачебно-экспертной комиссии;
- б) при достижении преклонного возраста, установленного в Положении о пенсиях.

26. Лица начальствующего состава, освобожденные от работы на железнодорожном транспорте за достижением предельного возраста или

по болезни, зачисляются в отставку с сохранением присвоенных званий, с добавлением слов «в отставке», и им разрешается ношение форменной одежды без знаков различия.

Глава 7

Права и обязанности лиц начальствующего состава железнодорожного транспорта

27. Права, обязанности и ответственность лиц начальствующего состава железнодорожного транспорта определяются Уставом о дисциплине рабочих и служащих железнодорожного транспорта и соответствующими должностными инструкциями, издаваемыми НКПС.

28. Все лица начальствующего состава железнодорожного транспорта обязаны при исполнении служебных обязанностей носить установленную форменную одежду, знаки различия или по условиям работы — спецодежду.

29. Лица начальствующего состава железнодорожного транспорта являются старшими командирами по отношению к рядовым работникам, а также к работникам, имеющим младшие звания, за исключением тех случаев, когда они по занимаемой должности подчинены младшим по званию.

30. Лица рядового и начальствующего состава железнодорожного транспорта обязаны при встрече со старшими по званию приветствовать их прикладыванием правой руки к козырьку фуражки.

31. Нормы отпуска форменной одежды и сроки её носки утверждаются Народным комиссаром путей сообщения.

ИНСТРУКЦИЯ

о порядке аттестования начальствующего состава железнодорожного транспорта

1. Аттестование для присвоения персональных званий начальствующему составу железнодорожного транспорта производится на основании «Положения о прохождении службы начальствующим составом железнодорожного транспорта», утверждённого постановлением СНК СССР от 4 сентября 1943 г.

2. Аттестованию для присвоения персональных званий подлежат лица высшего, старшего, среднего и младшего начальствующего состава железнодорожного транспорта.

3. На всех работников железнодорожного транспорта, подлежащих аттестованию для присвоения персональных званий, составляется аттестационный лист установленной формы № 1.

4. Аттестационные листы на лиц младшего начальствующего состава составляются непосредственно начальниками хозяйственных единиц (станция, депо, дистанция, участок) и направляются начальникам соответствующих служб, которые со своим заключением представляют их в аттестационную комиссию при управлении дороги.

5. Аттестационные листы на лиц среднего начальствующего состава составляются начальниками соответствующих предприятий и служб и направляются в аттестационную комиссию Управления дороги, а затем с заключениями аттестационной комиссии и начальника дороги в Управление руководящих кадров НКПС для представления на утверждение Народного комиссара путей сообщения.

6. Аттестационные листы на лиц старшего начальствующего состава составляются Отделом кадров Управления дороги и направляются в аттестационную комиссию Управления дороги, а затем с заключением аттестационной комиссии и начальника дороги в Управление руководящих кадров НКПС для представления на утверждение Народного комиссара путей сообщения.

7. Аналогичный порядок представления и направления аттестационных листов устанавливается и для предприятий железнодорожного транспорта, непосредственно подчинённых управлениям, объединениям и строительствам НКПС.

8. Аттестация для присвоения персональных званий начальствующему составу железнодорожного транспорта должна заключать в себе краткую политическую характеристику аттестуемого, его личные деловые качества (волевые качества, инициативу, требовательность к себе и подчинённым, организаторские способности, моральную устойчивость), специальную техническую подготовку, стаж и опыт практической работы, оценку состояния хозяйства, руководимого аттестуемым, работу аттестуемого над повышением своих знаний. В итоге аттестации должен

быть сделан вывод, какое звание может быть присвоено аттестуемому.

9. При определении звания, присваиваемого аттестуемому, исходить из специальной и общеобразовательной подготовки работника, продолжительности и опыта работы на транспорте и выполняемой работы по занимаемой должности. При определении звания также принимать во внимание наличие правительственных наград, поощрений и взысканий по службе, учёных званий, научных трудов и изобретений.

10. Аттестационные листы составляются:

а) на младший начальствующий состав — в двух экземплярах, из которых один экземпляр представляется вышестоящему начальнику и направляется в аттестационную комиссию, а второй экземпляр хранится в личном деле аттестуемого;

б) на средний и старший начальствующий состав — в трёх экземплярах, из которых первые два экземпляра представляются в Центральную аттестационную комиссию, а третий экземпляр хранится в личном деле аттестуемого по месту его работы.

Аттестационные листы направляются в НКПС по мере прохождения аттестации при именных списках, составляемых в двух экземплярах по каждой службе в отдельности.

11. Учёт начальствующего состава по присвоенным званиям ведётся на основании приказов о присвоении персональных званий на учётных карточках формы № 2, которые хранятся на лиц младшего начальствующего состава — в хозяйственной единице по месту их работы, а на лиц среднего и старшего начальствующего состава — в отделах кадров управлений железных дорог, соответствующих управлений, объединений и строителств НКПС. Учётные карточки располагаются по званиям в алфавитном порядке.

12. При перемене места работы учётная карточка выдаётся на руки лицу начальствующего состава для передачи её по месту новой работы в запечатанном конверте.

13. О присвоении звания делается запись в личном деле и удостоверении личности лица начальствующего состава с указанием дороги и номера приказа о присвоении звания.

14. Для приказов о присвоении званий лицам начальствующего состава железнодорожного транспорта устанавливается особая нумерация, отдельная от всех остальных приказов.

Присвоить очередное звание

Место

для фотокарточки

.....
подпись

Объявлено в приказе №

от « » 194 .. г.

АТТЕСТАЦИОННЫЙ ЛИСТ

на присвоение очередного звания

1. В занимаемой должности с № приказа о назнач.

2. Год рождения 3. Партийность и стаж

4. Соц. положение 5. Национальность

6. Образование (общее и специальное)

.....

7. Специальность 8. Стаж работы по специальности

9. С какого времени работает на ж.-д.

транспорте 10. Учёная степень (звание)

11. Награды

Аттестация:

Подпись

Заключение вышестоящего начальника

Подпись:

Заключение аттестационной комиссии

Подписи:

СПРАВКА

Тов.

Занимаемая должность

Год и место рождения

Социальное положение Национальность

Время вступления в ВКП(б) Партбилет №

Образование Окончил

На транспорте с года в занимаемой должности с

Какую имеет специальность стаж работы по ней

Какие имеет награды

Является ли депутатом Верховного Совета, членом пленума обкома, крайкома

ВКП(б), ЦК партии союзной республики

Состоял ли ранее в ВКП(б) и причина выбытия

Состоял ли в других партиях

Участвовал ли в оппозициях (каких, когда), имел ли колебания

.

Имеет ли взыскания и судимость (какие, когда и за что наложено)

.

Служил ли в войсках и учреждениях белых правительств (когда, где)

.

Был ли за границей (когда, где)

.

Работа в прошлом

(с начала трудовой деятельности)

Год и месяц	Год и месяц	Название должностей и место работы

Примечание. При заполнении раздела «Работа в прошлом» название должности, предприятия и города, где находится предприятие, указывается полностью (сокращение названий не допускается).

УЧЁТНАЯ КАРТОЧКА

о присвоении персональных званий

	1944	1945	1946	1947	1948	1949	1950
1. Фамилия, имя и отчество							
2. Год рождения							
3. Партийность							
4. Образование							
5. Специальность							
6. С какого времени работает на железно- нодорожном транспорте							
7. Стаж работы по специальности							
8. Учёное звание (степень)							
9. Награды							

З в а н и е	Срок вы- слуги в дан- ном звании	Номер и дата приказа	Должность и место работы

О П И С А Н И Е

знаков различия личного состава железнодорожного транспорта

I. Общие сведения

Знаки различия — погоны плечевые.

Погон высшего, старшего и среднего начальствующего состава представляет собой вытянутый шестиугольник с параллельными длинными сторонами, нижний конец которого прямоугольный, а верхний заканчивается срезанным тупым углом, со стороны среза, параллельной нижнему краю.

Края погона, кроме нижнего, окантовываются светлозелёным сукном.

Длина погона 13,5—15,5 см.

Ширина погона с кантом: для высшего начальствующего состава 6 см, для старшего и среднего начальствующего состава — 5,5 см.

Ширина канта — 0,25 см. Высота скоса боковой стороны срезанного тупого угла — 1 см.

Погон младшего начальствующего и рядового состава состоит из двух соединённых между собой шестиугольников: верхнего вытянутого шестиугольника с параллельными длинными сторонами и нижнего шестиугольника с параллельными противоположными сторонами.

Верхний конец вытянутого шестиугольника срезан на тупой угол, с высотой скоса боковых сторон в 1 см.

Общая длина погона 13,5—15,5 см.

Длина верхнего шестиугольника 8,5—10,5 см, нижнего — 5 см.

Ширина верхнего шестиугольника с кантом — 3 см, нижнего — 6—6,2 см.

Длина параллельных боковых сторон нижнего шестиугольника по 3 см, остальных — по 3—3,2 см.

Погоны всего личного состава (кроме погонов для летнего пальто) жёсткие, пристяжные.

Погоны для летнего пальто мягкие, пришивные, с одной пуговицей в верхнем конце.

Погоны работников тяги, движения, пути, строительства и связи для ношения при исполнении служебных обязанностей — мягкие пришивные, изготавливаемые из галуна тёмносинего шёлка с тем же рисунком.

II. Погоны генерал-директора путей сообщения и вице генерал-директора путей сообщения 1 ранга

Изготавливаются на суконном подбое из серебряного галуна особого переплетения с зигзагообразной золочёной полоской по длине галуна. Между краями галуна и кантом по длине погона — суконная выпушка чёрного цвета шириной 0,2 см.

На погоне генерал-директора путей сообщения вышивается золотом и цветным шёлком герб Советского Союза высотой 40 мм и шириной 35 мм (рис. 1).

Погон вице генерал-директора путей сообщения 1 ранга имеет только вышитую золотом эмблему (рис. 2).

Пуговицы на погоне с гербом металлические, золочёные, диаметром 1,8 см.

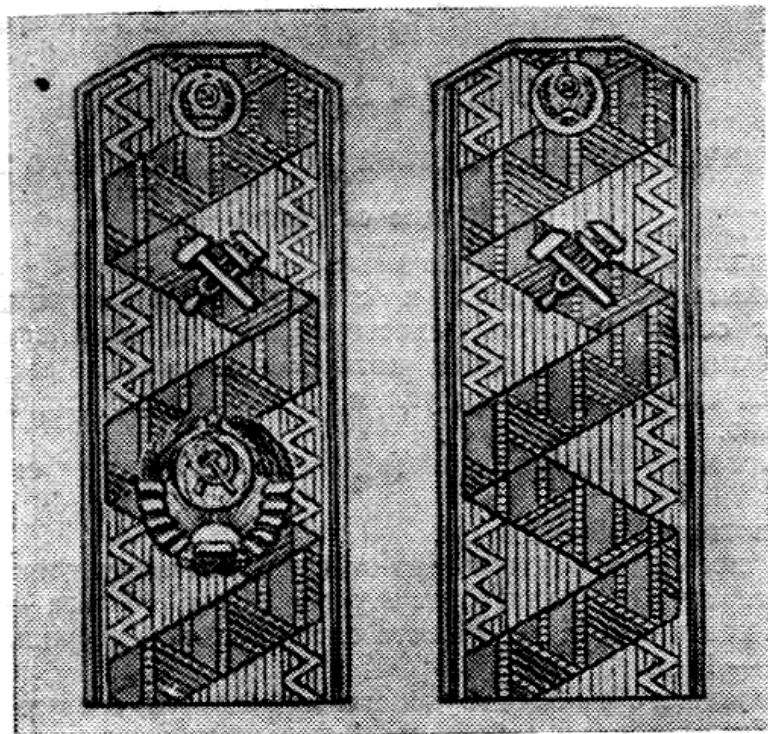


Рис. 1. Генерал-директор путей сообщения

Рис. 2. Вице генерал-директор путей сообщения 1 ранга

Эмблемы — скрещённые французский ключ и молоток — вышиваются золотом на расстоянии от центра пуговицы до центра эмблемы — 3—3,5 см.

III. Погоны высшего начальствующего состава

(кроме генерал-директора путей сообщения и вице генерал-директора путей сообщения 1 ранга)

Изготавливаются из серебряного галуна особого переплетения на суконном подбое. Параллельно канту вдоль погона имеется по две чёрных полоски, шириной по 0,2 см каждая, отделяемые одна от другой серебряной полоской такой же ширины. Одна из полосок вплотную прилегает к канту.

Пуговицы на погоне с гербом металлические, золочёные, диаметром 1,8 см.

Для определения принадлежности к той или другой отрасли железнодорожного хозяйства на погонах носят эмблемы, присвоенные соответствующей отрасли железнодорожного хозяйства, металлические, оксидированные.

На поле погона, по его длине, вышиваются золотом знаки различия соответственно присвоенному званию: для вице генерал-директора путей сообщения 2 ранга — четыре звёздочки; для генерал-директора 1 ранга — три звёздочки; для генерал-директора 2 ранга — две звёздочки; для генерал-директора 3 ранга — одна звёздочка (рис. 3—6).

Звёздочки на погонах пятиконечные, размером между вершинами противоположащих лучей — 20 мм.

В центре звёздочки вышивается светлозелёным шёлком правильный пятиугольник, с длиной сторон по 2,5—3 мм.

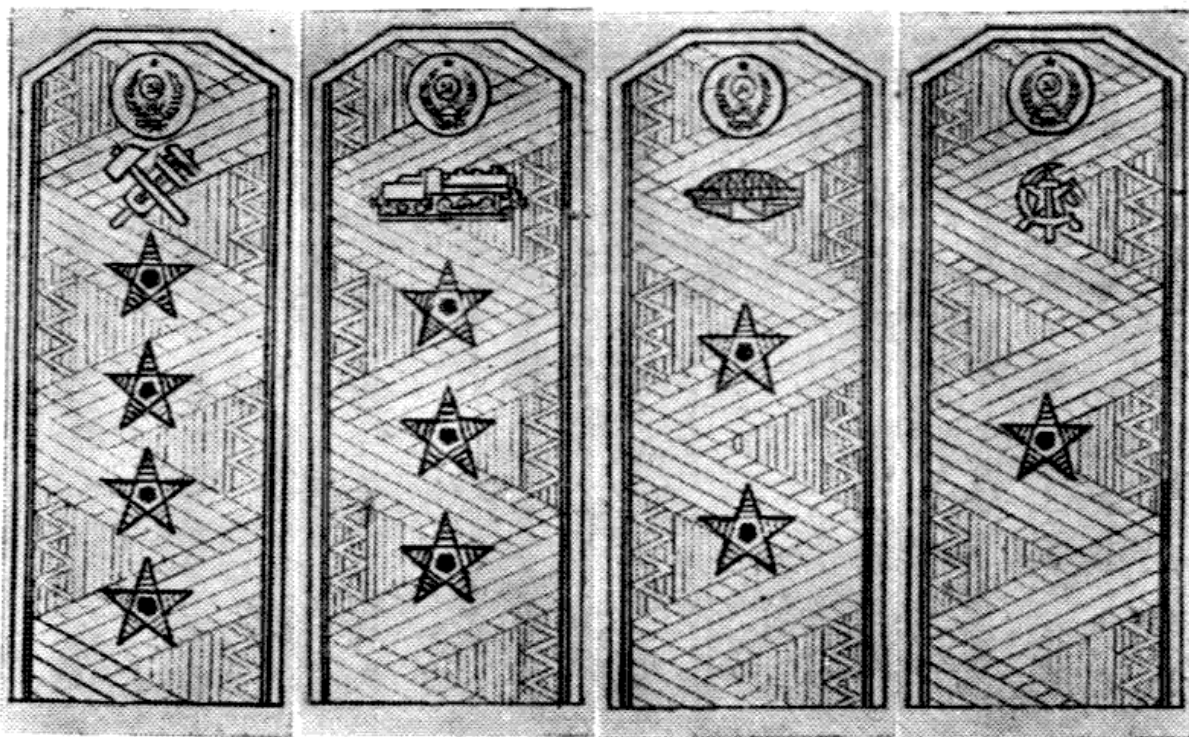


Рис. 3. Вице генерал-директор путей сообщения 2 ранга

Рис. 4. Генерал-директор тяги 1 ранга

Рис. 5. Генерал-директор пути и строительства 2 ранга

Рис. 6. Генерал-директор административной службы 3 ранга

IV. Погоны старшего и среднего начальствующего состава

Изготавливаются из серебряного галуна на суконном подбое.

На погоне имеются чёрные просветы шириной по 4 мм каждый: два для старшего начальствующего состава и один просвет — для среднего начальствующего состава.

Просвет для среднего начальствующего состава расположен посреди погона, а просветы на погоне старшего начальствующего состава — на расстоянии 2,3—2,4 см один от другого и на равном удалении от параллельных краёв погона.

Пуговицы на погоне с установленной эмблемой (скрещённые французский ключ и молоток) металлические, золочёные, диаметром 1,8 см.

Эмблемы — по отраслям железнодорожного хозяйства — металлические, оксидированные.

На поле погона, вдоль центральной линии, прикрепляются знаки различия — металлические пятиконечные золочёные звёздочки, размером между вершинами противоположащих лучей — 16 мм. Размещение просветов и звёзд на погонах:

для директора-полковника — два просвета и три звёздочки (рис. 7);

для директора-подполковника — два просвета и две звёздочки (рис. 8);

для инженер-майора — два просвета и одна звёздочка (рис. 9);

для инженер-капитана — один просвет и три звёздочки (рис. 10);

для инженер-лейтенанта — один просвет и две звёздочки (рис. 11);

для техник-лейтенанта — один просвет и одна звёздочка (рис. 12).

В центре звёздочки имеется правильный эмалевый пятиугольник светлозелёного цвета, с длиной сторон по 2,5—3 мм.

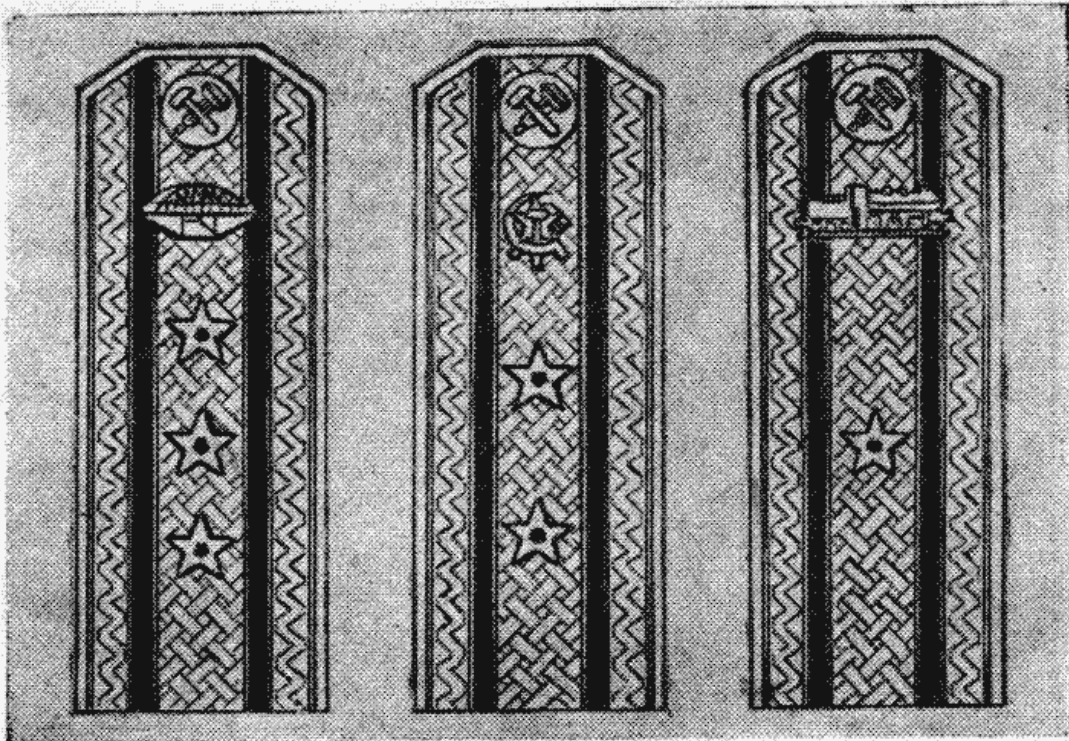


Рис. 7. Директор-полковник пути и строительства

Рис. 8. Директор-подполковник административной службы

Рис. 9. Инженер-майор тяги

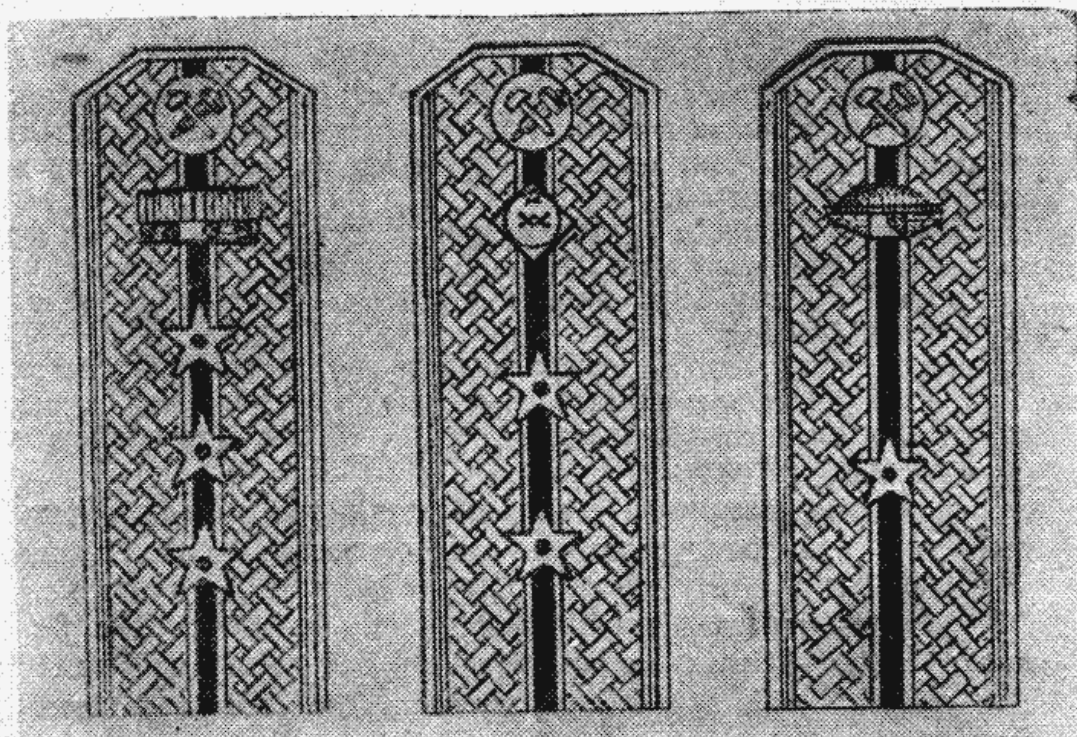


Рис. 10. Инженер-капитан тяги

Рис. 11. Инженер-лейтенант связи

Рис. 12. Техник-лейтенант пути и строительства

V. Погоны младшего начальствующего и рядового состава

Изготавливаются из приборного сукна чёрного цвета на суконном подбое. На поле погона нашиваются из серебряного галуна нашивки соответственно присвоенному званию:

для техника 1 ранга — две продольных нашивки, шириной по 10 мм на верхнем шестиугольнике, рядом с кантами и одна поперечная нашивка, шириной 20 мм посреди нижнего шестиугольника. Между продольными нашивками чёрный просвет шириной 4 мм (рис. 13);

для техника 2 ранга — одна поперечная нашивка, шириной 20 мм, посреди нижнего шестиугольника (рис. 14);

для техника 3 ранга — три поперечных нашивки шириной по 8 мм на нижнем шестиугольнике, на расстоянии 2 мм одна от другой (рис. 15);

для старшего бригадного — две поперечных нашивки, шириной по 10 мм на нижнем шестиугольнике, на расстоянии 2 мм одна от другой (рис. 16);

для бригадного — одна поперечная нашивка, шириной 10 мм посредине нижнего шестиугольника (рис. 17);

погон рядового состава нашивок не имеет (рис. 18).

Пуговицы на погоне латунные, диаметром 1,8 см.

Эмблемы — по отрасли железнодорожного хозяйства — металлические (латунные).

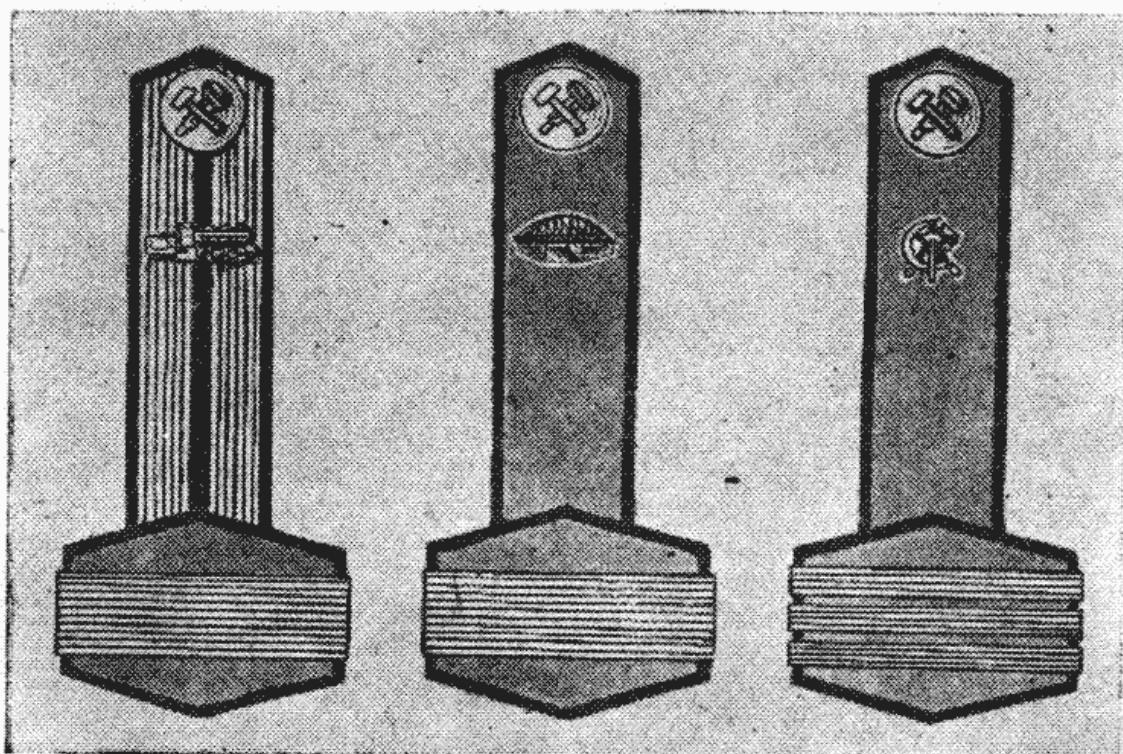


Рис. 13. Техник тяги
1 ранга

Рис. 14. Техник пути и
строительства 2 ранга

Рис. 15. Техник администра-
тивной службы 3 ранга

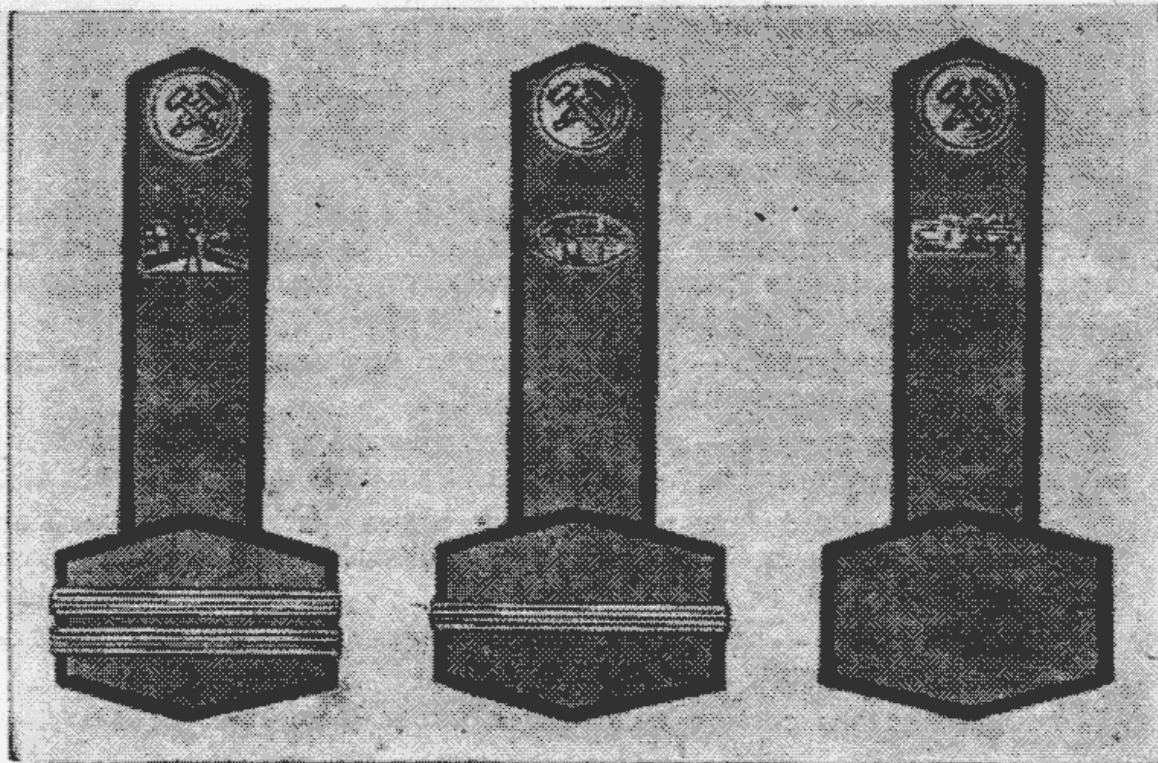


Рис. 16. Старший бригадный движения

Рис. 17. Бригадный пути и строительства

Рис. 18. Работник железнодорожного транспорта тяги

О П И С А Н И Е

формы одежды личного состава железнодорожного транспорта

1. Форма одежды личного состава железнодорожного транспорта разделяется на парадную и повседневную.
Повседневная форма в свою очередь делится на зимнюю и летнюю.
2. Правила ношения повседневной и парадной формы одежды устанавливаются Народным комиссаром путей сообщения.
3. Форменная одежда состоит из указанных ниже предметов.

А. Форменная одежда высшего, старшего и среднего начальствующего состава

Фуражка тёмносинего цвета, с чёрным околышем; одевается при шинели, парадном мундире и при кителе тёмносинего цвета.

Фуражка светлокориичневого цвета, с чёрным околышем; одевается при летнем повседневном кителе светлокориичневого цвета.

Белый чехол для фуражки, одеваемый на фуражку при белом кителе.

Папаха из каракуля чёрного цвета для высшего начальствующего состава и шапки типа кубанки из чёрного каракуля для старшего и среднего начальствующего состава.

Шинель двубортная тёмносинего цвета.

Мундир двубортный тёмносинего цвета.

Брюки на выпуск тёмносинего цвета к мундиру парадному.

Китель зимний тёмносинего цвета.

Брюки на выпуск тёмносинего цвета к кителю зимнему.

Китель летний светлокориичневого цвета.

Брюки на выпуск светлокориичневого цвета к кителю летнему.

Китель летний из белой ткани.

Ботинки хромовые.

Ремень парадный тканевый.

Б. Форменная одежда младшего начальствующего и рядового состава

Фуражка тёмносинего цвета с чёрным околышем; одевается при шинели, парадном мундире и при гимнастёрке тёмносинего цвета.

Фуражка светлокориичневая с чёрным околышем; одевается при летней гимнастёрке серого цвета.

Шапка типа кубанки из чёрного барашка.

Шинель двубортная тёмносинего цвета.

Мундир парадный однобортный из тёмносинего сукна.

Шаровары из тёмносинего сукна к мундиру парадному.

Гимнастёрка из тёмносиней шерстяной ткани.

Шаровары с напуском из тёмносиней шерстяной ткани к гимнастёрке тёмносиней.

Гимнастёрка хлопчатобумажная серого цвета.

Шаровары с напуском из хлопчатобумажной ткани серого цвета.

Ремень поясной из кожи чёрного цвета с бляхой.

Сапоги кожаные.

4. Для личного состава из числа женщин железнодорожного транспорта, коим положено ношение форменной одежды, форма одежды устанавливается та же, что и для мужчин, за исключением брюк и фуражки, которые заменяются соответственно юбкой и беретом, а в зимнее время шапкой-кубанкой.

5. ОПИСАНИЕ ПРЕДМЕТОВ ФОРМЕННОЙ ОДЕЖДЫ ВЫСШЕГО, СТАРШЕГО И СРЕДНЕГО НАЧАЛЬСТВУЮЩЕГО СОСТАВА

Мундир двубортный парадный

Мундир изготавливается из мериносовой шерстяной ткани тёмносинего цвета на шелковой или сатиновой подкладке.

Мундир двубортный, с отрезной юбкой, застёгивается на 6 форменных пуговиц для высшего начальствующего состава и на 5 пуговиц для остального начальствующего состава (рис. 19 и 20).

Пуговицы посеребрённые на мундире высшего начальствующего состава диаметром 22 мм с гербом, а на мундире старшего и среднего начальствующего состава пуговицы диаметром 20 мм с железнодорожной эмблемой.

Воротник мундира жёсткий стоячий, застёгивается внизу на один крючок.

Края воротника, обшлага, борт и листочки окантованы светлозелёным сукном. Концы воротника, длиной по 11—12 см каждый, из светлозелёного сукна с золотом, серебряным или смешанным (из серебра и золота) шитьём.

На воротнике и обшлагах мундира генерал-директора путей сообщения и вице генерал-директора путей сообщения 1 ранга на расстоянии 2 мм от канта вышивается золотом двойная витая полоска. Такая же полоска, но вышитая серебром, имеется и на мундире остального высшего начальствующего состава.

На воротнике и обшлагах мундира специальное вышитое украшение: для генерал-директора путей сообщения и вице генерал-директора путей сообщения 1 ранга — фигурное украшение, вышитое серебром и золотом; для высшего начальствующего состава — фигурное украшение, вышитое серебром; для старшего и среднего начальствующего состава — украшение только на концах воротника в виде вытянутых столбиков (два — для старшего и один для среднего начальствующего состава), вышитое серебром (рис. 21 и 22);

На рукавах мундира старшего и среднего начальствующего состава, выше канта обшлагов, — серебряное украшение из галуна шириной 10 мм: для старшего начсостава из 3 полосок, для среднего начальствующего состава — из 2 полосок. Верхняя полоска украшения на полевой стороне рукава, в центре её, образует узор — квадрат (рис. 22).

Вооружение

При парадном мундире для высшего начальствующего состава устанавливается ношение куртки на чёрной шелковой муаровой портупее.

Брюки на выпуск (парадные и повседневные)

Брюки изготавливаются: парадные и повседневные к тёмносинему кителю из мериносковой шерстяной ткани тёмносинего цвета, повседневные летние брюки — из тонкой шерстяной ткани светлорыжевого цвета.

По боковым швам — кант шириной 0,25 см из светлозелёного сукна. Для высшего начальствующего состава на брюках, на расстоянии

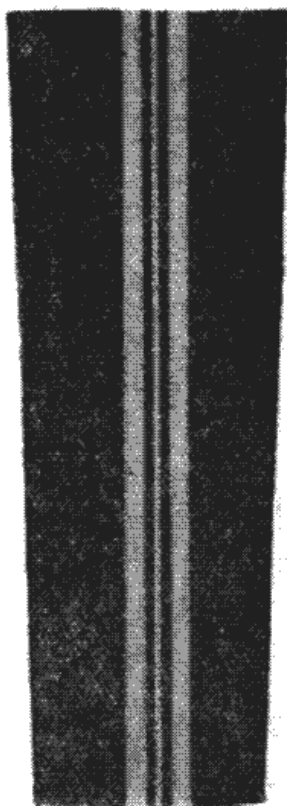
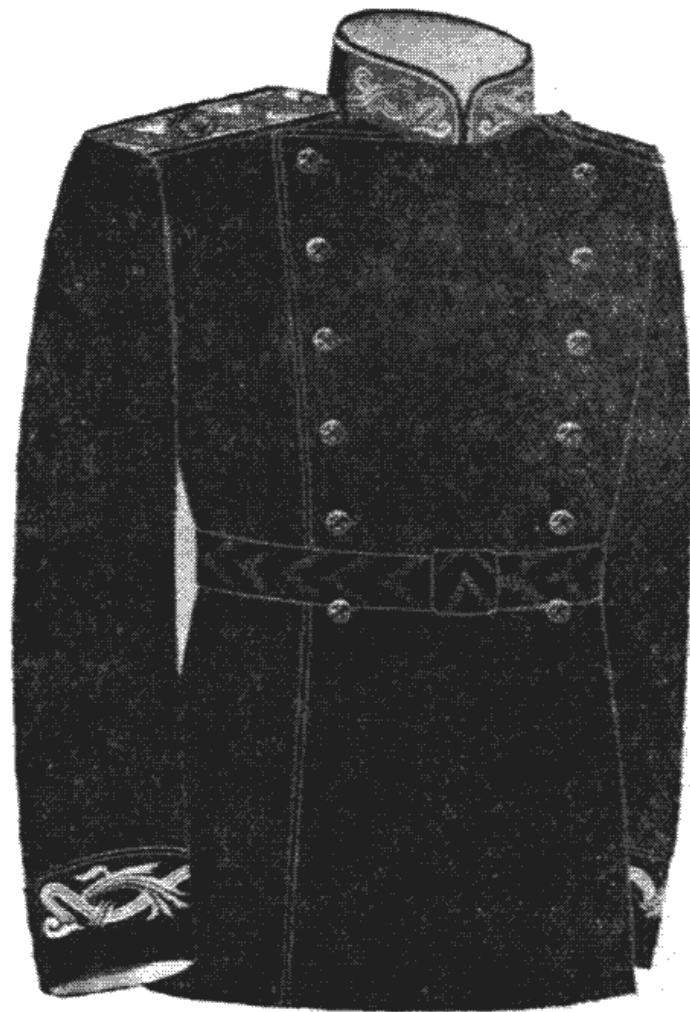


Рис. 19. Парадная форма высшего начальствующего состава

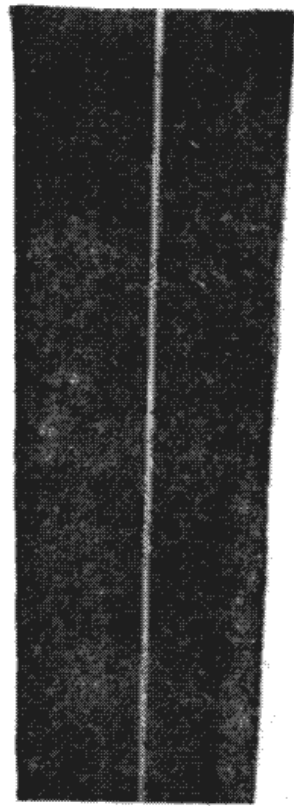
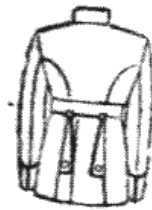


Рис. 20: Парадная форма старшего и среднего начальствующего состава
(шитьё на воротнике и рукавах по рисунку 22)

0,5 см от канта, настрачиваются светлозелёные лампасы шириной — 2,5 см.

В низках брюк имеются штрипки.

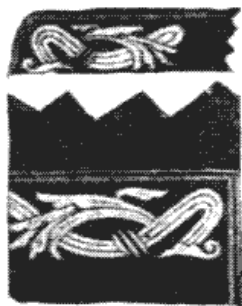


Рис. 21

Шитьё на воротнике и рукавах высшего начальствующего состава (парадная форма)

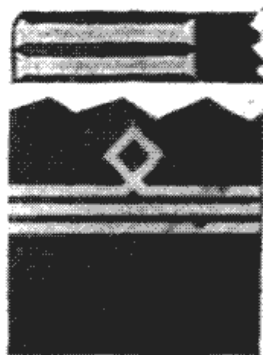


Рис. 22

Шитьё на воротнике и рукавах (парадных мундиров):

старшего начальствующего состава

среднего начальствующего состава

Китель повседневный (зимний и летний)

Кители изготавливаются: зимние — из шерстяной ткани тёмносинего цвета, а летние — из шерстяной ткани светлокоричневого и белого цвета.

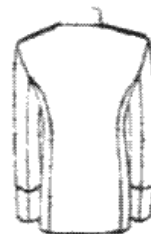
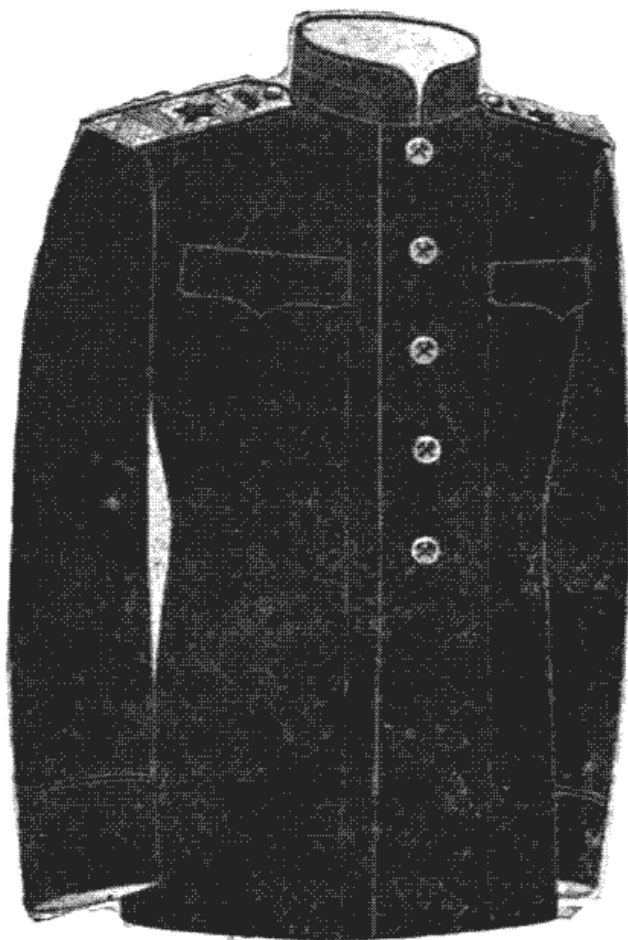


Рис. 23. Повседневная форма высшего, старшего и среднего начальствующего состава

тов. Для старшего и среднего начальствующего состава — белые кители из хлопчатобумажной ткани (рис. 23—25).

Полы кителя прямые с двумя верхними прорезными карманами, прикрытыми клапанами. Застёжка кителя — левой полой на пять форменных посеребрённых пуговиц. Воротник жёсткий, стоячий, застёгивается на два крючка и петли. Воротник по краю и обшлага имеют кант из светлозелёного сукна. Ширина канта — 0,25 см.

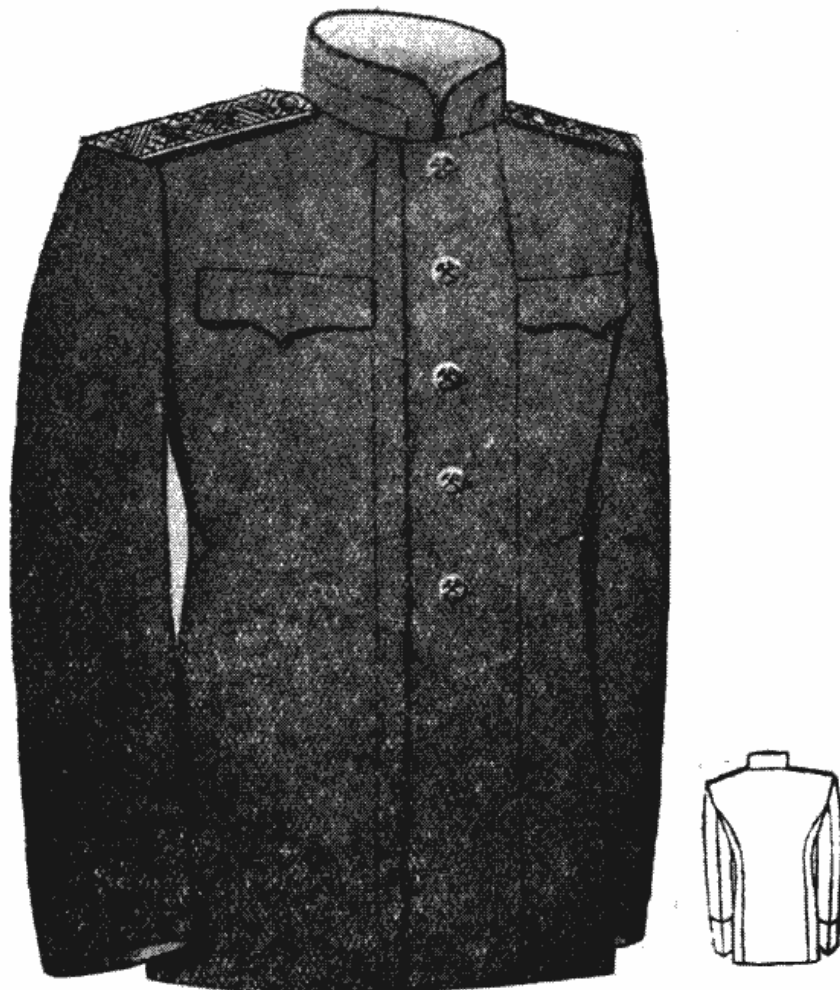


Рис. 24. Повседневная летняя форма высшего, старшего и среднего начальствующего состава

Шинель двубортная

Шинель изготавливается из драпа-кастора тёмносинего цвета для высшего начальствующего состава и из тёмносинего сукна — для остального начальствующего состава.

Шинель двубортная, с отрезными дольниками на груди, с двумя рядами форменных посеребрённых пуговиц, по 6 пуговиц на борту для высшего начальствующего состава и по 5 пуговиц для остального начальствующего состава (рис. 26—27).

Воротник шинели отложной, застёгивающийся на металлический крючок и петлю. На концах воротника петлицы установленного образца.

Рукава шинели двухшовные с пристроченными обшлагами. Два кармана прямых, поперечных, прорезных, прикрытых клапанами, и один грудной карман в подкладке с левой стороны.

По середине спинки встречается складка, скреплённая сверху одной поперечной строчкой и скрепкой. На талии сзади фигурный хлястик с закруглёнными и уширенными концами, пристёгивающийся на две большие форменные посеребрённые пуговицы, пришитые на боковых столбиках.



Рис. 25. Повседневная летняя форма (с белым кителем) высшего, старшего и среднего начальствующего состава

Сзади, внизу спинки — разрез (шлиц), застёгивающийся на 4 посеребрённых пуговицы малого размера.

Длина шинели от пола 27 см.

Шинель высшего начальствующего состава по краям борта воротника, клапанов, хлястика, столбиков и верхнему краю обшлагов имеет кант из светлозелёного сукна.

Фуражка

Фуражка изготавливается из тонкой шерстяной ткани тёмносинего цвета, с чёрным бархатным околышем для ношения с мундиром и кителем тёмносинего цвета и из тонкой шерстяной ткани светлоричного цвета для ношения с летним кителем того же цвета. Для ношения

с белым кителем на тулью фуражки в летнее время надевается съёмный чехол из белой ткани без цветного канта по краю доньшка (рис. 28).

По краям доньшка тульи и по верху околыша фуражки канты из светлозелёного сукна.



Рис. 26. Шинель высшего начальствующего состава

Козырёк фуражки малый, фибровый, чёрный, лакированный. Подкладка фуражки — шелковая или сатиновая.

Над козырьком фуражки высшего начальствующего состава к форменным посеребрённым пуговицам пристёгивается плетёный серебряный шнур из филиграна. По середине околыша, над шнуром, прикрепляется железнодорожная золочёная эмблема, а спереди, по середине тульи, над эмблемой — эмалевая звезда с серпом и молотом на посеребрённой розетке.

На фуражки старшего и среднего начальствующего состава, вместо серебряного шнура из филиграна и эмалевой звезды с розеткой, соответственно прикрепляются подбородный лакированный ремешок чёрного цвета на две посеребрённых форменных пуговицы и эмалевая звезда с серпом и молотом — на тулье.

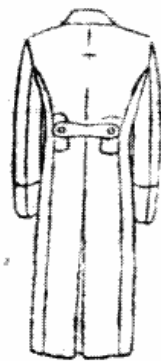


Рис. 27. Шинель старшего и среднего начальствующего состава

Пальто летнее

Пальто — двубортное, с застёжкой на 3 форменные, большого размера, пуговицы — при открытых лацканах и на 4 пуговицы — при застёжке доверху; свободного, слегка прилегающего покроя, с гладкими полами со сшивной спинкой, с отложным воротником и обыкновенными рукавами; изготавливается из легкой шерстяной ткани, на подкладке до низа. Длина пальто от пола — 32—35 см.

Полы пальто с двумя стачными (без настрочки) вытачками — одной боковой и небольшой горловиной и с прорезными поперечными боковыми карманами, прикрытыми клапанами.

Клапаны карманов — прямоугольной формы, длиной около 17 см и шириной 7—7,5 см делаются на подкладке, располагаются ниже талии на 7—9 см и от средней линии (стыка пол) на 18—20 см.

Пуговицы для застёжки бортов располагаются (в застёгнутом виде) в ряду, по вертикали, друг от друга около 12,5 см; интервал верхней пуговицы — удвоенный, около 25 см; ширина между рядами пуговиц:

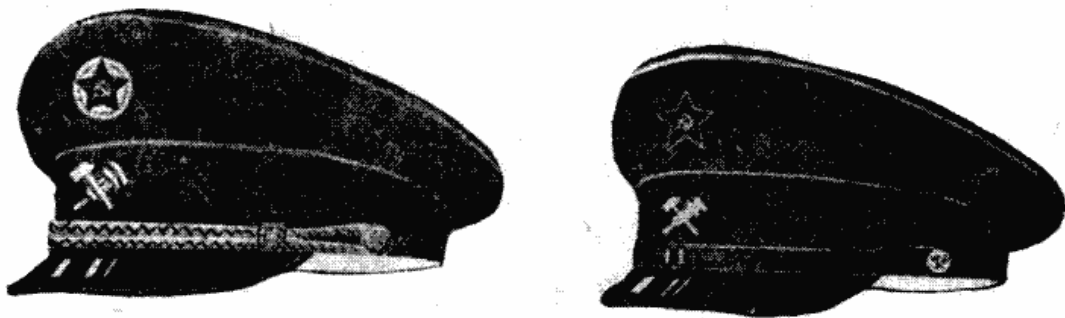


Рис. 28:

Фуражка высшего
начальствующего состава

Фуражка старшего
и среднего начальствующего
состава

вверху — 18,5 см, внизу — 16,5 см. Нижняя пуговица на уровне свободного края клапана.

Петли располагаются соответственно пуговицам и от края борта на 2 см.

Лацканы имеют слегка заостренный угол (около 70°), по одной петле, параллельной уступу, и доходят до второй пуговицы. Длина уступа — 12,5 см. Ширина лацкана вверху — 14,5 см (от сгиба до угла).

Спинка по середине внизу имеет потайную (скрепленную вверху внутри) шлицу длиной около 47 см и обстроченную так же, как средний шов спинки. Шлица застёгивается на 4 малых форменных пуговицы.

На уровне талии спинка имеет два равных встречных полухлястика прямоугольной формы, шириной 8,0 см, застёгивающихся своими концами на две форменные пуговицы, пришитые к правому полухлястику.

Под обоими полухлястиками заложено, в сторону середины спинки, по одной зашпце, шириной в 1,25 см.

Рукава двušовные, гладкие, внизу без строчки (чистый край).

Воротник цельный, подбит простёганным подворотником; простёжка по отлёту — зигзагообразная, по стойке — долевая. Ширина отложной части воротника: сзади — 5,5—6 см, в концах — 9,5 см.

На концах воротника, на расстоянии 1,7 см от отлётного края, нашиваются петлицы установленного образца.

На плечах пристрачиваются погоны, соответствующие установленному званию.

Края воротника, бортов, полухлястиков на спинке, клапанов и мест их пришива, низ стана, боковые, плечевые, локтевые швы и средний шов спинки отделаны двумя строчками: первая — на 0,1—0,2 см от края, а вторая от неё — на 1,3—1,4 см.

Указанные в описании размеры пальто относятся к среднему росту (рис. 29).



Рис. 29. Пальто летнее высшего, старшего и среднего начальствующего состава

Папаха высшего начальствующего состава

Папаха имеет форму усечённого конуса с верхом (колпаком) из сукна светлозелёного цвета, выступающим над уровнем верхнего края мехового окола на 4—5 см.

Суконный верх состоит из 4 клиньев, по месту сшива которых накрест положен серебряный галун шириной 4 мм.

Основание суконного верха уходит вглубь мехового окола и соединяется с подзором из этого же сукна.

Меховой окол папахи изготавливается из чёрного каракуля; высота окола — 16 см.

Внутри папахи — шёлковая, стёганая на вате подкладка.

Спереди, в центре папахи, укрепляется золочёная эмблема — скрещённые французский ключ и молоток. Выше эмблемы, в расстоянии 1 см, укрепляется эмалевая звезда с серпом и молотом на посеребрённой розетке (рис. 30).



Рис. 30 Папаха высшего начальствующего состава

Шапка старшего, среднего и младшего начальствующего и рядового состава

Шапка имеет цилиндрическую форму, слегка уширенную по верхнему краю (типа кубанки) и состоит из суконного верха, мехового окола и подкладки.

Суконный верх (колпак) шапки изготавливается из четырёх клиньев



Шапка старшего и среднего начальствующего состава

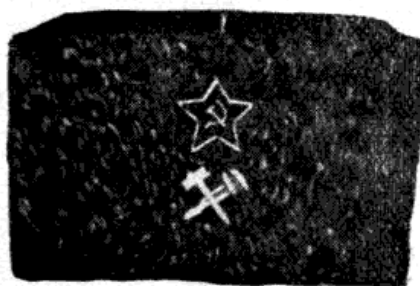


Рис. 31

Шапка младшего начальствующего и рядового состава

сукна тёмносинего цвета, сшиваемых с прокладкой накрест канта из сукна светлозелёного цвета. На шапках кондукторов, на месте соединения клиньев, нашивается витой шёлковый или хлопчатобумажный шнур красного цвета.

Меховой окол шапок старшего и среднего начальствующего состава изготавливается из чёрного каракуля; шапок младшего начальствующего и рядового состава — из чёрного барашка. Окол состоит из наглухо пришитой к колпаку передней, налобной части и спускающейся задней,

назатыльной части. Налобная и назатыльная части соединяются с помощью крючков и петель. Высота мехового окола — 11—12 см (рис. 31).

Внутри шапка имеет шёлковую или сатиновую подкладку, стёганую на вате.

Пояс парадный высшего, старшего и среднего начальствующего состава

Пояс изготавливается из муаровой ленты натурального шёлка, чёрного цвета, настроенной на плотную, полущёлковую, чёрную тесьму. Ширина пояса — 50 мм, длина — 1 200 мм.

На правый конец пояса надевается специальная пряжка с крючком и петлёй для укрепления пояса; к другому концу наглухо пришивается петля для застёгивания на крючок пряжки.

6. ОПИСАНИЕ ПРЕДМЕТОВ ФОРМЕННОЙ ОДЕЖДЫ МЛАДШЕГО НАЧАЛЬСТВУЮЩЕГО И РЯДОВОГО СОСТАВА

Мундир парадный

Мундир парадный изготавливается из сукна тёмносинего цвета.

Мундир однобортный, с отрезной юбкой, застёгивается на крючки;



Рис. 32. Парадный мундир младшего начальствующего и рядового состава

имеет посередине один ряд форменных посеребрённых пуговиц (5 штук). Пуговицы (с французским ключом и молотком) диаметром 20 мм.

Воротник мундира жёсткий, стоячий, застёгивается на два крючка, с концами из светлозелёного сукна по 11—12 см каждый. (рис. 32).

Края воротника, борт, края листочек и обшлага (по шву пришивки к рукаву) окантованы светлозелёным сукном. Ширина канта — 0,25 см.

Над обшлагами рукавов, на полевой стороне их, кант образует фигурный узор — квадрат (рис. 34).



Рис. 33. Наручный знак кондуктора

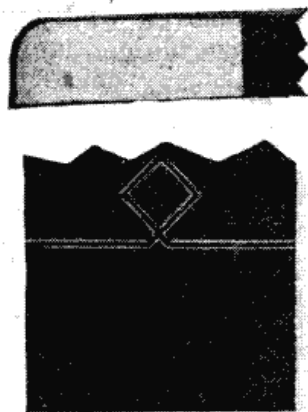


Рис. 34. Воротник и рукава парадной формы младшего начальствующего и рядового состава

С боков пришивной юбки имеются долевые, прорезные карманы, прикрытые карманными планками.

Шаровары с напуском шерстяные и хлопчатобумажные

Шаровары изготавливаются из тёмносинего сукна для ношения с парадным мундиром и суконной гимнастёркой и из хлопчатобумажной ткани серого цвета — для ношения летом с хлопчатобумажной гимнастёркой.

Шаровары имеют прямые, широкие, свободные штанины с напуском у колен; по боковым швам вшит суконный кант светлозелёного цвета шириной 0,25 см.

Гимнастёрка повседневная

Гимнастёрка изготавливается из тёмносинего сукна для ношения зимой и из хлопчатобумажной ткани серого цвета для ношения летом.

Гимнастёрка по покрою соответствует армейскому образцу: имеет стоячий воротник, застёгивающийся на 2 пуговицы, и планку, застёгивающуюся на 3 пуговицы; рукава с четырьмя складками у манжет и застёжкой на 2 пуговицы.

На груди — два накладных кармана с клапанами, застёгивающимися на пуговицы.

Все пуговицы металлические, форменные (с железнодорожной эмблемой) малого размера, посеребрённые.

Пуговицы на погонах латунные (рис. 35).

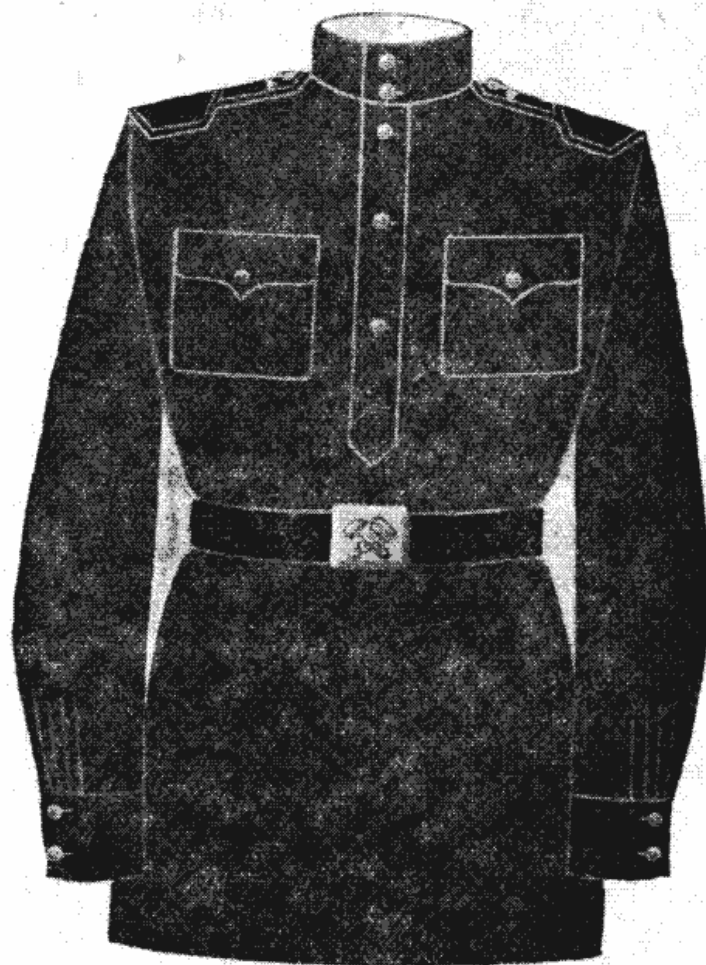


Рис. 35. Повседневная форма младшего начальствующего и рядового состава

Шинель двубортная

Шинель по покрою такая же, как для старшего и среднего начальствующего состава. Изготавливается из шинельного сукна тёмносинего цвета.

Пуговицы на шинели — металлические, из белой жести, со скрещёнными французским ключом и молотком (рис. 36).



Рис. 36. Шинель младшего начальствующего и рядового состава

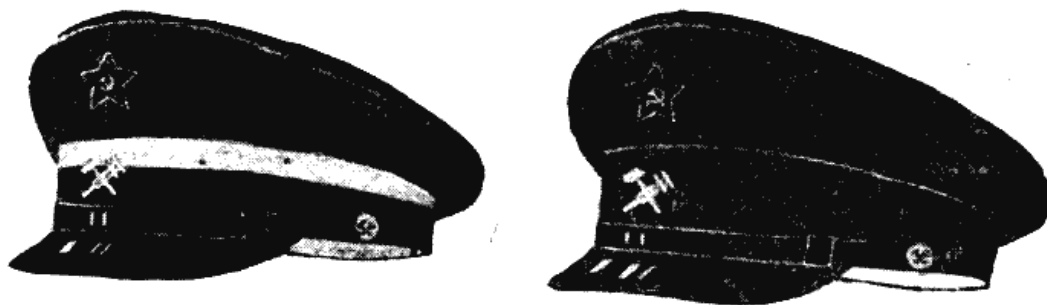
Фуражка

Фуражка изготавливается из тёмносиней шерстяной ткани с чёрным суконным околышем.

Размещение звёзд и эмблем на фуражках младшего начальствующего и рядового состава такое же, как и на фуражках старшего и среднего начальствующего состава (рис. 37—38).

Головные уборы

младшего начальствующего и рядового состава



Машиниста

Рис. 37.

Младшего начальствующего и рядового
состава

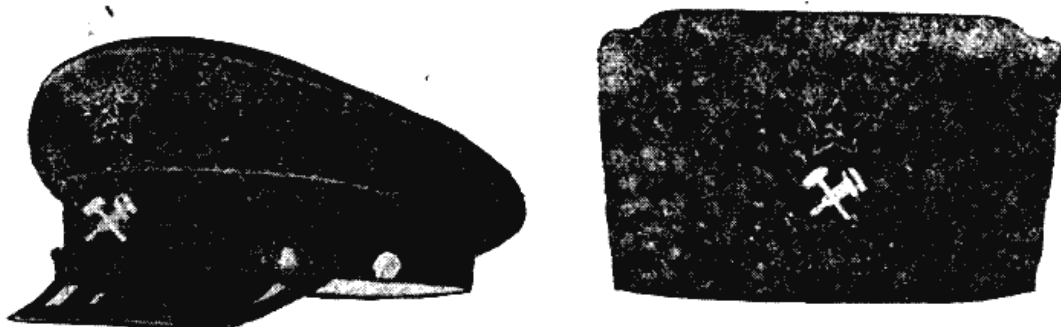


Рис. 38. Головные уборы кондукторов

На фуражке машиниста, ниже канта, на верхнем крае околыша нашивается серебряный галун шириной 8—10 мм.

На фуражке главного кондуктора взамен подбородного ремня пристёгивается плетёный шнур красного цвета.

Пуговицы на фуражке — форменные, со скрещёнными французским ключом и молотком, посеребрённые.

Поясной ремень

Ремень поясной изготавливается из шорно-седельной полувальной кожи, окрашенной в чёрный цвет с наведением глянца. Ширина ремня — 45 мм; длина — 1 200 мм.

На правый конец ремня надевается поясная пряжка-бляха с крючком и двумя проволочными скобками для прикрепления ремня. К левому концу наглухо пришивается проволочная петля для застёгивания на крючок бляхи.

Поясная пряжка-бляха прямоугольной формы, из листового металла, поверхность пряжки никкелированная. На лицевой стороне бляхи, по середине её длины и ширины, выштамповывается эмблема — скрещённые французский ключ и молоток, длиной каждый 35 мм.

Размер пряжки: длина — 75, ширина — 56 мм.

Издание Юридического отдела НКПС. 1943 г.

Л 40344

Заказ 4834

1-я типография Трансжелдорзлата НКПС.